



***FAITEC - XXI FEIRA DE TECNOLOGIA DA FAI  
Gestão, Informática e Educação***

18 a 23 de outubro de 2010  
Ginásio Poliesportivo Dr. José Alcides Rennó Mendes  
Av. Sinhá Moreira, sn.  
Santa Rita do Sapucaí - MG

**Manual da FAITEC**

Versão 1.0

(18/06/2010)

## Sumário

<i>Apresentação</i>	3
<i>Organograma Funcional</i>	4
<b>Coordenação Geral</b>	4
<b>Comissão de Apoio Acadêmico</b>	4
<b>Comissão de Logística</b>	4
<b>Comissão de Infra-Estrutura</b>	5
<b>Comissão de Marketing</b>	5
<b>Comissão Julgadora</b>	5
<i>FAITEC 2010</i>	6
<b>Datas Importantes</b>	8
<i>ANEXO 1 - Regulamento</i>	9
1. Da Inscrição	9
2. Da Participação	9
3. Dos Trabalhos	10
4. Da Montagem e desmontagem	11
5. Do Julgamento	13
6. Da Premiação	15
7. Da Pontuação para o ano letivo	16
8. Disposições gerais	16
<i>ANEXO 2 - Padrões para elaboração do Memorial</i>	17
<i>ANEXO 3 - Guia do Bom Expositor</i>	19
1. Planejamento e Controle	20
2. Patrocínio	21
3. Patrocínio	24
4. Atendimento	24
5. Encerramento	25
6. Avaliação	25

## **Apresentação**

A FAITEC, Feira de Tecnologia é um evento anual promovido pela FAI, com o objetivo de apresentar à comunidade o potencial criativo de seu corpo discente visando despertar o interesse dos visitantes no sentido de viabilizar o aparecimento de oportunidades de geração de novos negócios, empregos e estágios, além de atrair financiamentos para projetos que promovam o atendimento das necessidades locais, regionais e nacionais e o crescimento profissional dos alunos.

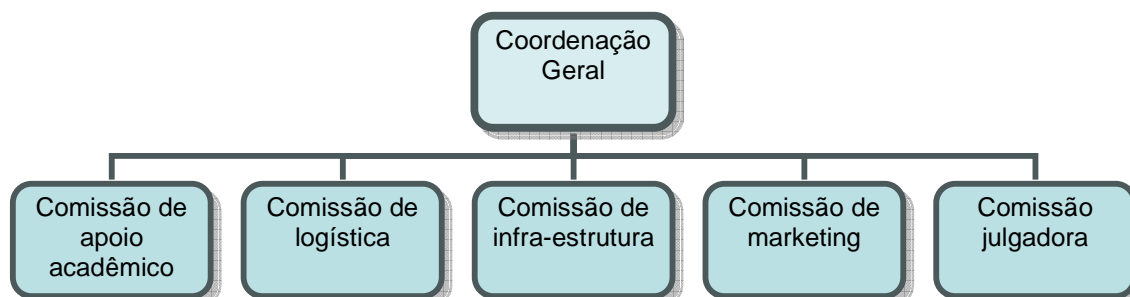
O intercâmbio com outras Instituições de Ensino também é considerado um importante objetivo da feira.

São apresentados trabalhos técnico-científicos nas áreas de gestão, tecnologia da informação e educação, divulgando novas idéias e experiências nessas áreas. Na FAITEC, além da aprendizagem inerente aos projetos desenvolvidos, os alunos têm também uma experiência real de participação ativa, como expositores, em um evento com formato e estrutura de uma feira profissional, vivenciando o contato com o público, testando a sua capacidade de produzir realizando o marketing pessoal e a comercialização de produtos e serviços.

Organizada por um conjunto de comissões criadas especialmente para esta atividade acadêmica, a FAITEC é patrocinada pela FAI e por empresas locais, sendo um evento de grande atração para a região, e principalmente, um agente que promove, através da integração empresa-escola, a transformação e o atendimento das necessidades do mercado nos setores em que a FAI atua.

A FAITEC encontra-se em sua 21a. Edição e, a partir de 2004, tornou-se um dos eventos integrantes da Semana Nacional de Ciência e Tecnologia, promovida pela Secretaria de Inclusão Social do MCT (Ministério da Ciência e Tecnologia) com ampla divulgação em âmbito nacional e internacional.

## **Organograma Funcional**



### **Coordenação Geral**

Composta pelos Coordenadores Acadêmicos, responsáveis por todas as decisões acadêmicas relativas à FAITEC e pela designação dos membros formadores das demais Comissões que compõem o Organograma Funcional da feira. Esta Coordenação constitui um ponto centralizador de apoio e disseminação de informações às demais comissões, e conta com o apoio direto da Direção e Vice-Direção da Faculdade.

### **Comissão de Apoio Acadêmico**

Composta por membros do corpo docente da FAI, designados pela Coordenação Geral da FAITEC, responsáveis pelo incentivo e apoio ao desenvolvimento e submissão de trabalhos para seleção e acompanhamento das equipes participantes da Feira durante todo o ano letivo.

### **Comissão de Logística**

Composta por membros dos corpos docente da FAI, responsáveis pela execução dos procedimentos necessários à realização da feira em âmbito logístico, envolvendo, entre outras atividades, a elaboração da chamada de trabalhos, do Manual da Feira, atualização e divulgação do cronograma de atividades e veiculação do FAITEC NEWS – boletim informativo para todos os membros das Comunidades FAI e ISE.

### **Comissão de Infra-Estrutura**

Composta por membros dos corpos técnico e docente da FAI, responsáveis pelo planejamento e organização de toda infra-estrutura técnica e funcional da feira, envolvendo, entre outras atividades, montagem de *stands*, montagem da infra-estrutura de hardware e software, cabeamentos, distribuição e controle dos equipamentos às equipes participantes da feira, ilhas de internet, segurança, etc.

### **Comissão de Marketing**

Composta por membros dos corpos técnico e docente da FAI, responsáveis por todas as ações de marketing que envolvem a FAITEC, abrangendo, entre outras atividades, levantamento de patrocinadores, elaboração de materiais gráficos, divulgação interna e externa da feira em diversos meios, aquisição de troféus, crachás e elaboração de pesquisas de opinião e recepção dos participantes.

### **Comissão Julgadora**

#### **Interna**

Composta por membros do corpo docente indicados pelos Coordenadores Acadêmicos e/ou membros da Comissão de Apoio Acadêmico, responsáveis pela realização da pré-avaliação dos trabalhos e captação dos memoriais e protótipos desenvolvidos.

#### **Externa**

Composta Ex-alunos de sucesso e representantes da comunidade, convidados pela Coordenação Geral, que irão atuar durante a defesa pública avaliando os trabalhos apresentados. Serão organizados em número de 2 (dois) jurados, por série, de cada curso.

## **FAITEC 2010**

### **Coordenação Geral**

Prof. José Cláudio Pereira

Prof<sup>a</sup>. Eunice Gomes de Siqueira

Prof<sup>a</sup>. Valéria Santos Paduan Silva

### **Comissão de Apoio Acadêmico**

#### **Sistemas de Informação**

1º ano: Prof. Roberto Porto

2º ano: Prof. Fábio Gavião / Prof. Roberto Porto

3º ano: Prof<sup>a</sup>. Silvana Lima / Prof. Julio Resende Ribeiro

4º ano: Prof<sup>a</sup>. Eunice Gomes de Siqueira

#### **Administração**

1º ano: Prof. José Cláudio Pereira

2º ano: Prof<sup>a</sup>. Cláudia Mesquita / Prof. Aldo Morelli / Prof. José Cláudio Pereira

3º ano: Prof. Anderson Silva de Souza / Prof. José Cláudio Pereira

4º ano: Prof. Aldo Morelli / Prof. Kennedy Barros D. Leão / Prof. José Cláudio Pereira

#### **Pedagogia**

Prof<sup>a</sup> Rosé Mary Bueno de Paiva Alcântara Cunha

Profª Valéria Paduan Silva

**Comissão de Logística**

Profª. Silvana Lima

Prof. Alexandre Franco de Magalhães

**Comissão de Infra-estrutura**

Prof. Roberto Porto

César Lopes Silveira

Rita Regina Melo Pereira

**Comissão de Marketing**

Profª. Sandra Carvalho

Regiane Garcia

**Comissão Julgadora**

Interna: Membros do Corpo Docente

Externa: Ex-alunos de sucesso e representantes da comunidade, convidados.

**Inscrição dos trabalhos**

São aceitas inscrições de trabalhos que contenham os seguintes tópicos:

- título;
- orientador (se houver);
- e-mail da equipe para contato;

**FAITEC - XXI FEIRA DE TECNOLOGIA DA FAI**  
**Gestão, Informática e Educação**

- integrantes da equipe;

- descrição sumária (até 1600 caracteres, aproximadamente 250 palavras).

A inscrição do trabalho deve ser realizada diretamente no portal Institucional da FAI no endereço [www.fai-mg.br](http://www.fai-mg.br), no link SIAWEB, no menu Serviços.

### Datas Importantes

PERÍODO	ATIVIDADE
01 de Fevereiro a 18 de outubro	Desenvolvimento dos projetos de pesquisa científica e tecnológica nas áreas de Gestão, Tecnologia da Informação e Educação.
21 de Junho a 07 de Agosto	Inscrição dos trabalhos.
02 de agosto a 01 de Outubro	Organização do evento (contratação dos serviços de terceiros necessários; divulgação do evento junto à comunidade; definição da logística do evento, dentre outras relacionadas).
27 de Setembro a 01 de Outubro	Finalização da Pré-avaliação dos trabalhos inscritos.
Até 02 de Outubro	Publicação dos trabalhos selecionados.
02 a 08 de Outubro	Levantamento dos requisitos de hardware e software e demais materiais para os stands.
16 a 20 de Outubro	Montagem dos stands.
20 a 22 de Outubro	Realização do evento.  Observação: no primeiro dia do evento (20/10), um membro da Comissão de Logística irá retirar, em cada stand, um CD contendo a documentação (e código-fonte, se for o caso) do projeto, de acordo com as diretrizes do Anexo 2.
25 de outubro a 25 de Novembro	Encerramento das atividades do evento com divulgação de resultados, lançamento de notas prestação de contas, dentre outras ações de finalização do evento.

## **ANEXO 1 - Regulamento**

### **1. Da Inscrição**

- 1.1. A inscrição do trabalho implicará na total aceitação do Regulamento Geral da FAITEC.
- 1.2. No ato da inscrição a equipe deverá preencher uma ficha de inscrição com o resumo do trabalho a ser apresentado.
- 1.3. O número máximo de membros em uma equipe será determinado pela coordenação acadêmica de cada curso, recomendando-se no máximo, quatro alunos.
- 1.4. A Comissão de Apoio Acadêmico será a responsável por fazer uma avaliação dos trabalhos inscritos.

### **2. Da Participação**

Para que haja ambiente adequado à apresentação dos trabalhos durante a FAITEC, os seguintes critérios deverão ser rigorosamente observados:

#### **Respeito aos itens do Regulamento e à Organização da feira**

- 2.1. Os alunos participantes deverão cumprir as normas previstas no Manual da FAITEC e o cronograma de atividades.
- 2.2. Os alunos participantes deverão considerar a FAITEC como extensão de sua escola, apresentando-se em condições adequadas, corretamente vestidos e mantendo o comportamento adequado, ficando proibida a entrada, no local da exposição, do aluno que infringir este item.

**FAITEC - XXI FEIRA DE TECNOLOGIA DA FAI  
Gestão, Informática e Educação**

É terminantemente proibida a distribuição e consumo de bebidas alcoólicas no ambiente da feira, bem como a entrada e permanência de expositores alcoolizados sob pena de desclassificação do trabalho e aplicação das penalidades previstas no Regimento Interno da FAI.

2.3. Sempre que surgir um imprevisto fora do alcance da equipe, os participantes deverão procurar um dos coordenadores de plantão.

2.4. Os trabalhos cujos participantes desrespeitarem quaisquer itens do regulamento serão penalizados em pontos a critério da Comissão de Logística.

2.5. Será conferido Certificado de Participação a todos os participantes.

### **3. Dos Trabalhos**

3.1. Não será permitida a participação de trabalhos que não estejam em perfeitas condições de funcionamento e/ou apresentação.

A equipe deverá apresentar o trabalho quantas vezes forem necessárias, devendo todos os integrantes, estarem capacitados para demonstrá-lo.

3.2. Poderá haver rodízio entre os integrantes da equipe, devendo pelo menos um integrante da mesma, permanecer no *stand* no horário de funcionamento da FAITEC.

3.3. Os trabalhos serão constituídos de um protótipo ou versão final, em condições que permitam o funcionamento e/ou apresentação durante a FAITEC.

3.4. O protótipo ou versão final deverá ser apresentado à Comissão Julgadora Interna no período de pré-avaliação, em condição de funcionamento.

3.5. Os trabalhos deverão possuir um Memorial, elaborado conforme as normas apresentadas no Anexo 2.

3.5.1 O Memorial deverá ser entregue em formato digital, na data definida pela Comissão de Logística.

3.5.2 No período da pré-avaliação, uma via impressa do Memorial deve ser apresentada e o trabalho defendido perante a Comissão Julgadora Interna.

3.6. Os trabalhos que possuírem sistemas computacionais deverão entregar em formato digital, cópia do código fonte, na data definida pela Comissão de Logística.

3.7. Para os trabalhos que possuírem sistemas computacionais, recomenda-se a utilização da linguagem objeto de estudo do ano de curso dos membros da equipe. A equipe que optar por não utilizá-la, deverá, na semana de pré-avaliação, demonstrar, individualmente, domínio da linguagem escolhida.

#### **4. Da Montagem e desmontagem**

4.1. A data e horário da montagem e desmontagem dos trabalhos serão definidos posteriormente e informados a todos os participantes.

4.2. A FAI, de acordo com sua disponibilidade, fornecerá microcomputadores às equipes. Qualquer outro material necessário para a montagem do *stand* ficará sob responsabilidade da equipe. Em caso da equipe utilizar seu próprio equipamento, qualquer eventual dano será de sua inteira responsabilidade.

4.3. Deverá ser registrada toda a entrada de equipamentos e materiais a serem utilizados na feira, em formulário próprio fornecido pela Comissão de Infra-Estrutura em período propício.

**FAITEC - XXI FEIRA DE TECNOLOGIA DA FAI  
Gestão, Informática e Educação**

- 4.4. As equipes deverão usar o *stand* indicado pela Comissão de Logística.
- 4.5. Não será permitida a fixação de testeiras fora do padrão fornecido pela FAI.
- 4.6. Não será permitida a utilização de cola quente nos painéis (paredes) dos *stands*.

Não será permitida a colagem de propagandas e adesivos fora do *stand* indicado pela Comissão de Logística.

- 4.7. Não será permitida a utilização de gases explosivos e cigarros no ambiente da feira em função do risco de incêndio.
- 4.8. Não será permitida a fixação de cartazes com o uso de pregos, alfinetes, tachinhas ou qualquer tipo de material que danifique as paredes nem os *stands*.
- 4.9. A fim de não perturbar o bom funcionamento da FAITEC, o uso de aparelhos sonoros será permitido somente em limite aceitável, a critério da Comissão de Infra-estrutura, que para tal efetuará medidas de ruídos no *stand*. Caso seja necessário, a Comissão Infra-estrutura limitará o volume por qualquer processo que achar conveniente.
- 4.10. Os participantes deverão manter o *stand* limpo e organizado. Se houver danos no mesmo e/ou material exposto, a equipe deverá providenciar a sua reposição ou conserto, mantendo o trabalho em funcionamento durante toda a FAITEC.
- 4.11. *Stands* vazios durante o horário de visitação isentam a FAI da responsabilidade sobre os equipamentos e materiais utilizados para apresentação dos trabalhos.

4.12. Não será permitida a desmontagem do *stand* antes do encerramento (Cerimônia de entrega dos prêmios) da FAITEC.

4.13. A retirada dos equipamentos do local da feira deverá ser feita com a presença de pelo menos um membro da equipe e será controlada por pessoas designadas pela Comissão de Logística. Após este prazo a Faculdade os removerá, eximindo-se de qualquer responsabilidade advinda deste ato.

4.14. Os equipamentos emprestados pela FAI para as equipes deverão ser devolvidos no final da feira para pessoa designada pela Comissão Organizadora. O dano ou extravio de qualquer equipamento será de inteira responsabilidade da equipe, devendo a mesma prestar contas à FAI.

## **5. Do Julgamento**

5.1. **Equipes do Curso de Administração** formadas por alunos de mais de uma série terão seus trabalhos enquadrados na série que possuir o maior número de alunos na equipe. Em caso de empate no número de alunos, o trabalho será enquadrado na menor série dos integrantes da equipe.

**Equipes do Curso Sistemas de Informação**, formadas por alunos de mais de uma série, terão seus trabalhos enquadrados como da série de maior nível, para efeito de julgamento.

5.2. Os trabalhos deverão ser julgados por série de cada curso. Caso o número de trabalhos seja julgado insuficientes para tal, a Coordenação Geral promoverá o julgamento por curso e não por série.

Os trabalhos serão julgados por três Comissões, a saber:

Tabela 1 – Comissões Julgadoras

<b>Comissão</b>	<b>Período de avaliação</b>	<b>Quesitos a serem avaliados</b>	<b>Pesos</b>
Julgadora Interna	Na Pré-avaliação e durante a FAITEC	a. desenvoltura e domínio do conteúdo; b. avaliação do conteúdo técnico do trabalho; c. apresentação Técnica- Metodologia e Documentação.	5
Julgadora Externa	Durante a FAITEC (Defesa pública)	d. apresentação Técnica – recursos visuais, técnicos; e. criatividade e Originalidade; f. explanação sobre o trabalho; g. aplicação prática do trabalho.	4
De Logística	Da inscrição ao encerramento da FAITEC	h. cumprimento das normas estabelecidas no Regulamento da FAITEC.	1

5.3. A **Comissão Julgadora Interna** avaliará individualmente os integrantes da equipe atribuindo notas de 0 a 10 para cada um dos quesitos A, B e C apresentados na tabela 1. A nota final de cada integrante será a média aritmética dos pontos obtidos nos respectivos quesitos. A nota final da equipe será dada pela média aritmética das notas finais dos integrantes da equipe.

5.4. A **Comissão Julgadora Externa** avaliará as equipes, atribuindo notas de 0 a 10 para cada um dos quesitos D, E, F e G apresentados na Tabela 1. A nota final da equipe neste julgamento será a média ponderada dos pontos obtidos nos respectivos quesitos de acordo com o definido na Tabela 2.

**FAITEC - XXI FEIRA DE TECNOLOGIA DA FAI**  
**Gestão, Informática e Educação**

Tabela 2 – Quesitos/Pesos para a Comissão Julgadora Externa

Curso	Ano	Quesitos/Pesos			
		Apresentação técnica	Criatividade e Organização	Explicação	Aplicação prática
Administração	1º	1	4	3	2
	2º	2	3	2	3
	3º	3	2	2	3
	4º	4	2	2	2
Sistemas de Informação	1º	2	3	3	2
	2º, 3º e 4º	3	2	2	3
Pedagogia	Não se aplica				

5.5. A **Comissão de Logística** irá avaliar as equipes, atribuindo notas de 0 a 10 de acordo com a observância de todas as normas previstas neste regulamento.

5.6. A nota final da equipe será dada pela média ponderada entre as notas atribuídas pelas Comissões Julgadoras Interna e Externa e pela Comissão de Logística segundo os pesos definidos na tabela 1, padronizada para a média 65, seguindo a metodologia do INEP/MEC para o ENADE. Esta será a nota utilizada para a premiação (ver item 6) e pontuação para o ano letivo (ver item 7).

## **6. Da Premiação**

Serão atribuídos prêmios para o primeiro e segundo colocados dentro de cada ano de curso. Para as séries com 10 (ou mais) trabalhos inscritos serão atribuídos prêmios para os terceiros colocados. A critério da Coordenação Geral poderão ser atribuídas “Menções Honrosas” e outros prêmios.

## **7. Da Pontuação para o ano letivo**

A pontuação da FAITEC para o ano letivo de 2010 será atribuída exclusivamente sobre as notas já lançadas para o 1º. e 2º. bimestres de todas as disciplinas, da seguinte forma:

### ***Para os cursos de Administração e Sistemas de Informação:***

Tabela 3 – Sistema de pontuação da FAITEC para o ano letivo

<b>Nota final da FAITEC</b>	<b>Sistema de Pontuação</b>
Maior ou igual a 70	(Menor nota na disciplina nos dois primeiros bimestres x 0,6) + 40 pontos
De 60 a 69	(Menor nota na disciplina nos dois primeiros bimestres x 0,7) + 30 pontos
De 50 a 59	(Menor nota na disciplina nos dois primeiros bimestres x 0,8) + 20 pontos
De 40 a 49	(Menor nota na disciplina nos dois primeiros bimestres x 0,9) + 10 pontos
Menor que 40	Sem pontuação.

### ***Para o curso Pedagogia***

Não se aplica.

## **8. Disposições gerais**

- 8.1. Os trabalhos apresentados na FAITEC poderão ser divulgados pela FAI.
- 8.2. A autoria dos trabalhos será de inteira responsabilidade da equipe, não podendo ser infringidos os direitos autorais de terceiros.
- 8.3. Os casos omissos serão resolvidos pelas comissões competentes.

## **ANEXO 2 - Padrões para elaboração do Memorial**

### **1- Para edição**

Seguir documento “Diretrizes para Elaboração de Trabalhos Científicos da FAI”. Este documento se encontra publicado no Portal da FAI, no link [http://www.fai-mg.br/portal/paginas/bib\\_p\\_diretrizes.php](http://www.fai-mg.br/portal/paginas/bib_p_diretrizes.php)

### **2- Para apresentação**

#### **Conteúdo do Memorial para o Curso de Administração**

##### **Para 1º ano:**

Sumário executivo do plano de negócio.

.

##### **Para 2º, 3º e 4º anos:**

Seguir a documentação prevista para Programa de Administração Aplicada (PAA).

##### **Observação:**

Os trabalhos que possuem sistemas computacionais implementados, deverão apresentar um Memorial como o descrito para o Curso de Sistemas de Informação.

#### **Conteúdo do Memorial para o Curso de Sistemas de Informação**

##### **Para 1º e 2º anos:**

##### **Caso o trabalho seja um sistema computacional**

Efetuar *download* do arquivo no *link* “Memorial FAITEC” disponível no ambiente SIA-WEB na seção “Acadêmico”.

**Caso o trabalho seja uma pesquisa**

Seguir documento “Diretrizes para Elaboração de Trabalhos Científicos da FAI”. Este documento encontra-se publicado no Portal da FAI, no link [http://www.fai-mg.br/portal/paginas/bib\\_p\\_diretrizes.php](http://www.fai-mg.br/portal/paginas/bib_p_diretrizes.php).

**Para 3º ano:**

Seguir a documentação prevista para a disciplina Engenharia de Sistemas de Software I.

**Para 4º ano:**

Seguir a documentação prevista para a disciplina Engenharia de Sistemas de Software II e Projeto Final de Curso.

**Conteúdo do Memorial para o Curso Pedagogia**

Não se aplica.

### **ANEXO 3 - Guia do Bom Expositor**

Prezado Expositor,

Este guia tem como objetivo auxiliá-lo na FAITEC, apresentando as práticas recomendadas de um bom expositor.

Leia atentamente cada uma dessas dicas e tente adotá-las para o seu trabalho.

Tenha sempre esta certeza: pequenos detalhes podem fazer uma grande diferença.

Bom trabalho!

FAI - Departamento de Marketing

## **1. Planejamento e Controle**

### 1.1- Objetivos da Exposição

- Qual é o objetivo do trabalho;
- O que se quer "vender"/ mostrar ao público-alvo;
- Como comunicar adequadamente o produto/projeto ao público-alvo.

### 1.2- Público-Alvo

- Quem é o público-alvo;
- Como atrair o interesse do público-alvo;
- Como "vender" o projeto ao público-alvo;
- Quais as necessidades do público-alvo;
- O que o público-alvo gostaria de ver no *stand*.

### 1.3- *Layout do Stand*

- Qual o espaço disponível;
- Quais os móveis e equipamentos realmente necessários;
- Como distribuir adequadamente os móveis, equipamentos e objetos;
- Fazer um desenho com a distribuição.

### 1.4- Programação Visual

- Definir o vestuário da equipe;
- Definir as cores da equipe;
- Definir a marca e a logomarca (se for o caso);
- Definir o material de comunicação necessário: *banners*, *cartazes*, *folders*, etc (quantidade, arte, etc).

### 1.5- Plano de Ações

- Fazer um plano de ações, definindo os responsáveis e os prazos para cada uma das providências definidas anteriormente;
- Fazer um cronograma e um orçamento;
- Programar dia, hora e equipe para montagem do *stand*;
- Programar as equipes de atendimento durante a feira - horário e dia de cada um.

1.6- Sistema de Controle

- Fazer um *check-list* para acompanhamento e controle das atividades.

## **2. Patrocínio**

Com o objetivo de ajudar os alunos a obterem apoio de empresas para os seus projetos da FAITEC e, ao mesmo tempo, evitar conflito com os patrocinadores oficiais da FAITEC captados através do Departamento de Marketing da FAI, estamos apresentando o critério a seguir, que deverá ser adotado por todos os expositores da FAITEC 2010 que utilizarem patrocínio individual para seus projetos.

### **2.1- Solicitação de Patrocínio**

Enviar uma carta de solicitação de patrocínio às empresas-alvo, conforme modelo em anexo;

- 2.1.1- Este envio pode ser feito via fax, e-mail ou correio, o que for mais adequado para a empresa destinatária;
- 2.1.2- Fazer um contato telefônico posterior ao envio da carta para confirmação do recebimento da mesma e, reforço ao solicitado;
- 2.1.3- Tentar através do contato telefônico agendar uma visita pessoal para apresentação do projeto;
- 2.1.4- Na apresentação pessoal à empresa, levar um resumo do projeto em material bem apresentado e, caso se aplique, um protótipo do produto ou uma apresentação do sistema em *notebook*;
- 2.1.5- Formalizar o fechamento do patrocínio, conforme modelo anexo.

## **2.2 - Retorno da Empresa**

2.2.1 A empresa poderá fazer a divulgação da sua marca, através de *banner*, cartaz ou faixa - "*Este projeto tem o apoio da empresa ---*" - dentro do *stand* dos expositores que ela estará patrocinando;

2.2.2 A empresa poderá também divulgar sua marca através de panfletos ou folders distribuídos dentro do *stand* dos expositores por ela patrocinados;

2.2.3 A empresa não poderá utilizar o *stand* dos alunos patrocinados por ela para expor produtos;

2.2.4 A empresa não poderá ter um representante trabalhando no *stand* com os alunos;

2.2.5 Caso a empresa tenha interesse em divulgar os seus produtos num *stand* próprio, deverá optar em ser um patrocinador FAITEC categoria MASTER, negociando diretamente com o Departamento de Marketing da FAI (ver item 4);

Caso a empresa tenha interesse em ter sua marca mais divulgada nos materiais de comunicação da FAITEC, poderá optar em ser um patrocinador FAITEC, negociando diretamente com o Departamento de Marketing da FAI.

## **2.3 - Modelos**

### **Carta de Solicitação**

**À (Nome da empresa)**  
**At: Sr(a) (Nome do diretor/diretora)**  
Prezados Senhores,

Como parte das nossas atividades acadêmicas no curso de (Administração ou Ciência da Computação) da FAI - Faculdade de Administração e Informática de Santa Rita do Sapucaí -, estaremos participando no período de 20 a 22 de outubro da XXI FAITEC - FEIRA DE TECNOLOGIA, GESTÃO E EDUCAÇÃO DA FAI, oportunidade em que os alunos da FAI apresentam os mais diferentes projetos, demonstrando toda a sua capacidade criativa e empreendedora.

**FAITEC - XXI FEIRA DE TECNOLOGIA DA FAI  
Gestão, Informática e Educação**

A nossa equipe, formada por (nº de componentes) alunos, estará apresentando o trabalho -----  
-----.

(colocar o título e descrever resumidamente sobre o que se trata).

Visando enriquecer o nosso projeto e aumentar as nossas chances nessa competição de talentos, gostaríamos de solicitar o apoio e dessa empresa através do patrocínio de ----- (descrever o que está pedindo) que assim estará, não apenas agregando mais valor ao nosso projeto e ao evento como um todo, mas principalmente, contribuindo para a formação do capital intelectual da nossa região, fortalecendo ainda mais o seu papel de integrante desse já reconhecido Pólo Tecnológico.

Como patrocinadora de um projeto FAITEC, a (nome da empresa) terá a sua marca inserida no nosso *stand* através de banner ou faixa ("Este projeto tem o apoio da..") onde também poderão ser distribuídos folders ou panfletos dos seus produtos.

Caso haja interesse da --- (nome da empresa) numa maior divulgação na FAITEC 2010, poderá optar em ser uma das patrocinadoras oficiais do evento, através do Departamento de Marketing da FAI.

Caso seja do interesse dessa conceituada empresa, poderemos agendar uma visita pessoal para apresentar mais detalhes sobre o nosso projeto e sobre as categorias de patrocínio da FAITEC 2010.

Desde já agradecemos a atenção dispensada, ficando no aguardo do atendimento ao solicitado.

Atenciosamente,

\_\_\_\_\_ (nome do líder da equipe)

### **Acordo de Patrocínio**

Empresa Patrocinadora: \_\_\_\_\_ (nome completo)

Endereço: \_\_\_\_\_ (endereço completo)

Telefone: \_\_\_\_\_ e-mail: \_\_\_\_\_

Nome do Responsável: \_\_\_\_\_

Cargo: \_\_\_\_\_

Projeto Patrocinado: \_\_\_\_\_ (nome do projeto)

Equipe: \_\_\_\_\_ (nomes completos dos integrantes, com ano e curso).

Patrocínio da Empresa: \_\_\_\_\_ (o que a empresa está oferecendo)

Retorno da Empresa: \_\_\_\_\_ (o que está sendo oferecido como divulgação para a empresa).

Data

Assinaturas (empresa e representante da equipe)

### **Contatos FAI para Patrocínio FAITEC 2010**

Setor de Marketing e Comunicação

Falar com Regiane Garcia

Tel: 3473-3024

e-mail: [marketing@fai-mg.br](mailto:marketing@fai-mg.br)

### **3. Patrocínio**

- 3.1 Providenciar todos os móveis, equipamentos e materiais necessários;
- 3.2 Providenciar todo o material de comunicação necessário;
- 3.3 Providenciar toda a decoração necessária;
- 3.4 Providenciar todo o material de apoio necessário: tesoura, cola, fita adesiva, chave de fenda, etc;
- 3.5 Montar o *stand* conforme o planejado;
- 3.6 Consultar o *check-list* para acompanhamento e controle.

### **4. Atendimento**

- 4.1 Chegar sempre antes do horário marcado para início da feira para organizar o *stand* e se preparar para receber os visitantes;
- 4.2 Dividir a equipe de forma a ter sempre pelo menos duas pessoas bem dispostas e sorridentes para receber os visitantes;
- 4.3 NUNCA deixar o *stand* vazio;
- 4.4 NUNCA lotar o *stand* de expositores, dificultando a entrada dos visitantes;
- 4.5 NUNCA deixar um visitante sem atendimento;
- 4.6 Tratar a todos, qualquer tipo de público, com interesse, simpatia e prontidão;
- 4.7 NUNCA comer, beber ou fumar dentro dos *stands*;
- 4.8 NUNCA ficar batendo papo entre si ou com colegas, namorados(as), etc, dentro do *stand*;
- 4.9 Manter o *stand* sempre limpo e organizado;
- 4.10 NUNCA fechar o *stand* antes do fechamento oficial da feira;
- 4.11 NUNCA permanecer mal vestido ou descuidado com a aparência;
- 4.12 SEMPRE se preocupar em estar barbeado (homens), penteado e com um batonzinho (mulheres);
- 4.13 Ter postura profissional sem brincadeiras ou gozações desnecessárias;

- 4.14 NUNCA discutir dentro do *stand* nem no ambiente da feira os problemas da equipe.

## **5. Encerramento**

- 5.1 Desmontar o *stand* somente depois de autorizado pela organização da feira; utilizar o *check-list* para conferir os equipamentos e materiais;
- 5.2 Fazer a entrega oficial dos equipamentos e materiais da FAI utilizados no *stand*;
- 5.3 Manter a mesma postura profissional adotada na montagem.

## **6. Avaliação**

- 6.1 Fazer uma avaliação dos resultados atingidos em relação aos objetivos iniciais;
- 6.2 Fazer uma avaliação do trabalho da equipe: pontos fortes, pontos a melhorar, erros cometidos a corrigir, acertos a comemorar;
- 6.3 Fazer uma avaliação quanto aos benefícios gerais da feira: nº de visitantes, nº de visitantes do *stand*, nº de contatos pós-feira;

Fazer uma avaliação quanto à organização geral da feira: localização, estrutura, limpeza, apoio, divulgação e coordenação.